

脉出发点靠近,  $M_2$  脉从横脉中央稍上方伸出; 具小副室;  $M_1$  脉从中室上角伸出,  $R_5$  脉和  $R_{2,3,4}$  脉同出于副室顶角。后翅  $Cu_1$ 、 $M_3$  脉几乎同出一点,  $M_2$  脉同前翅,  $M_1 + R_s$  脉共柄短, 约为  $M_1$  脉长的  $2/5$ 。

本属只包含模式种, 分布在我国西北地区。

(281) 仿齿舟蛾 *Odontosiana tephroxantha* (Püngeler, 1900) (图 294, 图版 V: 25)

*Notodonta tephroxantha* Püngeler, 1900, *Dtsch. Ent. Z. Iris* 13: 116.

*Odontosiana tephroxantha* (Püngeler): Schintlmeister, 1992: 120.

*Odontosiana schistacea* Kiriakoff, 1963, *Bonn. Zool. Beitr.* 14: 288; Cai, 1979: 123.

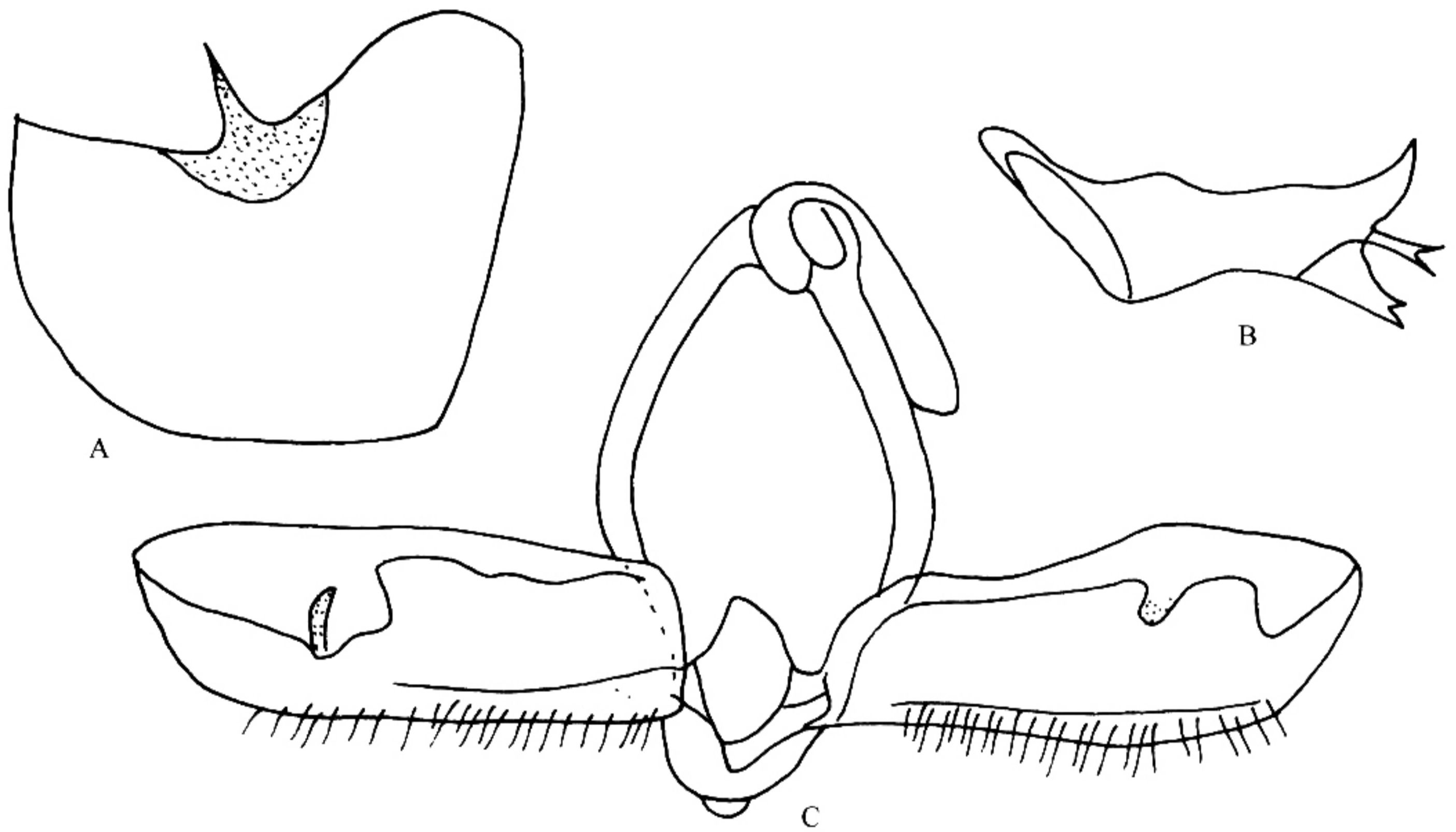


图 294 仿齿舟蛾 *Odontosiana tephroxantha* (Püngeler)

A. 第 8 腹板; B. 阴茎; C. 雄性外生殖器

体长 20 mm, 翅展 48 mm。头、颈板和翅基片暗灰褐色, 中胸带赭红色, 后胸暗灰褐色具黑色横线。跗节黑褐色具白环。腹部背面赭黄色, 从基部到末端逐渐变浅, 末端灰褐色; 腹面赭灰色。前翅灰褐色, 基部较暗近黑色, 亚端区色较浅; 从基部下方到后缘齿形毛簇有 1 斜的浅黄色斑, 斑前具白边似呈裂纹; 内线很不清晰, 在后缘齿形毛簇之前隐约可见一点痕迹; 外线黑色锯齿形, 不很清晰, 在前缘和  $Cu_2$  脉以下两段较可见, 外衬灰色边; 在前缘外线外侧有 3 个黑色斜斑向上伸至近顶角; 端线模糊, 由脉间暗灰色线组成; 缘毛浅灰褐色, 脉端色较暗。后翅灰白色, 顶角和外缘带灰褐色, 脉和端线浅褐色, 臀角有 1 短黑纹; 脉端缘毛灰褐色, 其余白色。

**雄性外生殖器:** 第8腹板端缘内凹, 中央有1枚细长的硬刺突; 爪形突狭长, 两侧扁平, 侧面观长椭圆形; 颚形突短小, 弯曲; 抱器瓣近长卵形, 抱器背具内褶, 在端部2/3处有1瘤突, 呈口袋形; 阳茎与抱器背略等长, 粗壮, 直, 末端有4~5个角形突起; 阳端基环膜质, 端部渐细。

**观察标本:** 青海西宁1♂; 甘肃舟曲沙滩林场2350 m, 1♂, 1998.VII.5.

**分布:** 山西(绵山)、甘肃(舟曲)、青海(西宁)。

#### 84. 白齿舟蛾属 *Leucodonta* Staudinger, 1892

*Leucodonta* Staudinger, 1892, *Mem. Lepid.* 6: 349.

Type species: *Bombyx bicoloria* Denis & Schiffermüller, 1775.

*Microdonta* Duponchel, [1845], 1844, *Cat. Meth. Lepid. Eur.* (2): 93.

Type species: *Bombyx bicoloria* Denis & Schiffermüller, 1775.

*Shironia* Matsumura, 1925, *J. Coll. Agr. Hokkaido imp. Univ.* 15: 110.

Type species: *Schironia nivea* Matsumura, 1925.

*Hierophanta* Meyrick, 1894, *Ent. Mag.* 30: 230.

Type species: *Bombyx bicoloria* Denis & Schiffermüller, 1775.

喙退化; 下唇须短, 向前伸刚过额; 复眼无毛; 雄蛾触角栉齿形具毛簇, 雌蛾线形。胸部和足披松软长毛; 后足胫节有2对距。前翅宽, 近三角形, 前缘微拱, 翅顶圆, 外缘斜曲度平稳, 后缘中央内侧有1宽齿形毛簇;  $M_2$  脉从横脉中央伸出, 具副室,  $M_1$  脉从副室下缘中央伸出,  $R_5$  脉、 $R_2$  脉和  $R_3 + R_4$  脉同出于副室顶角。后翅  $M_1 + R_s$  脉共柄长, 约为  $M_1$  脉长的3/5。

雄性外生殖器的爪形突细长, 颚形突1对, 抱器瓣较宽, 中部有大突起。

幼虫身体光滑无瘤, 只有非常稀疏的毛。

本属只包括模式种, 分布在古北区, 我国也有分布。

#### (282) 白齿舟蛾 *Leucodonta bicoloria* (Denis & Schiffermüller, 1775) (图 295)

*Phalaena Bombyx bicoloria* Denis & Schiffermüller, 1775, *Ank. Syst. Verz. Schmett.*: 49.

*Leucodonta bicoloria* (Denis & Schiffermüller): Kiriakoff, 1967: 180; Cai, 1979: 124; Schintlmeister, 1992: 121.

*Schironia nivea* Matsumura, 1925, *J. Coll. Agr. Hokkaido imp. Univ.* 15: 110.

*Notodonta albida* Boisduval, 1834, *Icones*, pl. 70, fig. 6.

*Leucodonta bicoloria albida* (Boisduval): Schintlmeister et Fang, 2001: 17 (list).

体长12~14 mm; 翅展♂32~36.5 mm、♀39 mm。触角干白色, 分支带赭色。下唇须黑色。头、胸和腹部白色, 颈板、第2腹节和腹背末端稍带黄色。前翅白色; 近基